



แผนปฏิบัติงาน
ป้องกันและบรรเทาสาธารณภัย
องค์การบริหารส่วนตำบลหายโศก
พ.ศ.๒๕๖๔ - ๒๕๗๐





เรื่อง ประกาศใช้แผนปฏิบัติการป้องกันและบรรเทาสาธารณภัย
ของ องค์การบริหารส่วนตำบลโก่งธนู พ.ศ. ๒๕๖๕ - ๒๕๗๐

ตามพระราชบัญญัติป้องกันและบรรเทาสาธารณภัย พ.ศ. ๒๕๕๐ มาตรา ๒๐ กำหนดให้ องค์กรปกครองส่วนท้องถิ่นแห่งพื้นที่มีหน้าที่ป้องกันและบรรเทาสาธารณภัยในเขตท้องถิ่นของตน โดยมี ผู้บริหารท้องถิ่นขององค์กรปกครองส่วนท้องถิ่นแห่งพื้นที่นั้นเป็นผู้รับผิดชอบในฐานะผู้อำนวยการท้องถิ่น ประกอบกับแผนการป้องกันและบรรเทาสาธารณภัยแห่งชาติ พ.ศ. ๒๕๕๘ ได้กำหนดให้กองอำนาจการ ป้องกันและบรรเทาสาธารณภัยแห่งพื้นที่ ทำหน้าที่อำนาจการ ควบคุม ปฏิบัติการป้องกันและบรรเทาสาธารณภัย รวมทั้งจัดตั้งศูนย์ปฏิบัติการฉุกเฉินท้องถิ่นและเผชิญเหตุเมื่อเกิดสาธารณภัยขึ้น พร้อมทั้งจัดทำ แผนปฏิบัติการในการป้องกันและบรรเทาสาธารณภัยขององค์กรปกครองส่วนท้องถิ่น จึงถือเป็นภารกิจ สำคัญขององค์กรปกครองส่วนท้องถิ่นที่จะต้องเตรียมความพร้อมในการป้องกันและบรรเทาสาธารณภัย รวมถึงการพัฒนาขีดความสามารถในการเผชิญเหตุและให้ความช่วยเหลือผู้ประสบภัย ภายหลังจากสถานการณ์สิ้นสุดลง

ในการนี้เพื่อให้เป็นไปตามระเบียบ ประกอบกับองค์การบริหารส่วนตำบลห้วยโศก ได้จัดทำ แผนปฏิบัติการในการป้องกันและบรรเทาสาธารณภัยฯ พ.ศ. ๒๕๖๕-๒๕๗๐ เป็นที่เรียบร้อยแล้วจึงประกาศใช้แผนปฏิบัติการป้องกันและบรรเทาสาธารณภัยดังกล่าว มาให้ทราบโดยทั่วกัน

ทั้งนี้ ตั้งแต่บัดนี้เป็นต้นไป

ประกาศ ณ วันที่ ๑ เดือน ตุลาคม พ.ศ.๒๕๖๕

(นาง ระวี พงษ์แสนกุล)

นายกองค์การบริหารส่วนตำบลห้วยโศก

คำนำ

ด้วยปัจจุบันสาธารณสุขภัยยังคงมีแนวโน้มจะเกิดขึ้นอย่างต่อเนื่องและซับซ้อนเนื่องจากความหนาแน่นของประชากรของภูมิภาคโลกความเชื่อมโยงโทรคมนาคมของทรัพยากรธรรมชาติประกอบกับการเปลี่ยนแปลงโครงสร้างสังคมไทยจากสังคมชนบทไปสู่สังคมเมืองอย่างรวดเร็วประชาชนมีโอกาสอาศัยอยู่ในพื้นที่เสี่ยงภัยเพิ่มความเสียหายจากสาธารณสุขรุนแรงมากขึ้น ทั้งภัยธรรมชาติ เช่น อุทกภัย วาตภัย ภัยแล้ง ภัยหนาว และภัยจากการกระทำของมนุษย์ เช่น อัคคีภัย อุบัติภัยการรั่วไหลของสารเคมีอันตราย รวมทั้งสาธารณสุข หรืออุบัติเหตุต่างๆ ที่เกิดขึ้น

งานป้องกันและบรรเทาสาธารณสุข ซึ่งเป็นหน่วยงานที่มีความสำคัญ เป็นอย่างยิ่งในการช่วยเหลือ บรรเทาสาธารณสุขต่างๆ ที่เกิดขึ้นเจ้าหน้าที่ผู้ปฏิบัติงาน จึงต้องมีความรู้ความเข้าใจในขั้นตอนการปฏิบัติ จึงจะสามารถปฏิบัติงานได้อย่างถูกต้องรวดเร็ว มีประสิทธิภาพประสิทธิผล

ดังนั้นคณะผู้จัดทำคู่มือการปฏิบัติงานเล่มนี้ จึงได้รวบรวมเนื้อหาสาระหน้าที่ลักษณะงานและขั้นตอน การปฏิบัติงานป้องกันและบรรเทาสาธารณสุข จัดทำเป็นรูปเล่มไว้เพื่อใช้เป็นคู่มือในการปฏิบัติงานตลอดจนเป็น การสร้างความเข้าใจและความร่วมมือต่างๆ จากผู้มีส่วนได้เสียในการปฏิบัติงานตามภารกิจหลักของหน่วยงาน องค์กรปกครองส่วนท้องถิ่น เพื่อให้เข้าใจบทบาทหน้าที่ลักษณะงานและขั้นตอนการปฏิบัติงานป้องกันและ บรรเทาสาธารณสุข ได้ดียิ่งขึ้นและสามารถนำไปปฏิบัติได้อย่างถูกต้องรวดเร็วเพื่อ บรรเทาความเดือดร้อนแก่ ผู้ประสบภัยกรณีฉุกเฉินต่อไป

งานป้องกันและบรรเทาสาธารณสุข
คณะกรรมการผู้จัดทำแผนปฏิบัติงาน

สารบัญ

หน้า

คำนำ	I
สารบัญ	II
หลักการและเหตุผล	๑
วัตถุประสงค์	๑
นิยามคำศัพท์	๑
การจัดตั้งกองอำนาจการป้องกันและบรรเทาสาธารณภัย	๓
สถานที่ตั้ง	๔
แนวทางปฏิบัติ	๔
การปฏิบัติในภาวะฉุกเฉิน	๖
การอพยพ	๘
ขั้นตอนการดำเนินงานด้านการช่วยเหลือเหตุสาธารณภัยกรณีฉุกเฉิน	๑๒
ขั้นตอนการดำเนินงานด้านสนับสนุนน้ำอุปโภค-บริโภค	๑๓
ขั้นตอนการปฏิบัติงานพนักงานขับรถบรรทุกน้ำกรณีส่งน้ำบริโภคอุปโภค	๑๔
ขั้นตอนการปฏิบัติงานพนักงานขับรถบรรทุกน้ำอเนกประสงค์	๑๕
ขั้นตอนการปฏิบัติงานระบบการแพทย์ฉุกเฉิน	๑๖
ขั้นตอนการปฏิบัติงานการช่วยเหลือเยียวยาผู้ประสบภัยพิบัติกรณีฉุกเฉิน	๑๗
ขั้นตอนการปฏิบัติระงับเหตุอัคคีภัย	๑๘
ภาคผนวก	๑๙

แผนการปฏิบัติงาน งานป้องกันและบรรเทาสาธารณภัยองค์การบริหารส่วนตำบลห้วยไคร้

๑. หลักการและเหตุผล

สาธารณภัยยังคงมีแนวโน้มจะเกิดขึ้นอย่างต่อเนื่องและซับซ้อนมากขึ้นเนื่องจากความแปรปรวนของ ภูมิอากาศ โลกความเสื่อมโทรมของทรัพยากรธรรมชาติประกอบกับการเปลี่ยนแปลงโครงสร้างสังคมไทยจากสังคม ชนบทไปสู่สังคม เมืองอย่างรวดเร็วประชาชนมีโอกาสอาศัยอยู่ในพื้นที่เสี่ยงภัยมากขึ้นส่งผลให้ความเสียหายจาก สาธารณภัยรุนแรงมากขึ้น ทั้งภัยธรรมชาติ เช่นอุทกภัย วาตภัย ภัยแล้ง ภัยหนาว และภัยจากการกระทำของ มนุษย์เช่นอัคคีภัย อุบัติภัย การรั่วไหลของสารเคมีอันตราย

องค์กรปกครองส่วนท้องถิ่น ซึ่งเป็นหน่วยงานที่อยู่ใกล้ และมีบทบาทภารกิจในการเข้าไปใกล้ชิดชิดประชาชน ความช่วยเหลือและบรรเทาสาธารณภัยในลำดับแรก ก่อนที่หน่วยงานภายนอกจะเข้าไปให้ความช่วยเหลือ ประกอบกับ พระราชบัญญัติป้องกันและบรรเทาสาธารณภัย.ศ.๒๕๕๐ กำหนดให้องค์กรปกครองส่วนท้องถิ่นมี หน้าที่ในการป้องกัน และบรรเทาสาธารณภัยและให้ผู้บริหารองค์กรปกครองส่วนท้องถิ่นเป็นผู้อำนวยการท้องถิ่น ในการป้องกันและบรรเทา สาธารณภัยในท้องถิ่นตน จึงถือเป็นภารกิจสำคัญขององค์กรปกครองส่วนท้องถิ่นที่ จะต้องเตรียมความพร้อม ในการ ป้องกันสาธารณภัยและพัฒนาขีดความสามารถในการเผชิญเหตุและให้ความ ช่วยเหลือผู้ประสบภัยภายหลังจาก สถานการณ์ภัยยุติ

๒. วัตถุประสงค์

๑. เพื่อให้การดำเนินงานจัดการงานป้องกันและบรรเทาสาธารณภัยขององค์การบริหารส่วนตำบล พุทไธสง มีขั้นตอนหรือกระบวนการและแนวทางในการปฏิบัติงานเป็นมาตรฐานเดียวกัน

๒. เพื่อให้มั่นใจว่าได้มีการปฏิบัติตามข้อกำหนดระเบียบหลักเกณฑ์เกี่ยวกับการจัดการงานป้องกันและ บรรเทาสาธารณภัย ที่กำหนดไว้อย่างถูกต้องและมีประสิทธิภาพเสมอ

๓. เพื่อพัฒนาขีดความสามารถด้านการป้องกันและบรรเทาสาธารณภัยให้มีประสิทธิภาพสามารถลด ความสูญเสียที่เกิดจากภัยพิบัติให้เหลือน้อยที่สุด

๔. เพื่อให้ประชาชนที่ประสบภัยได้รับการช่วยเหลือฟื้นฟูอย่างทั่วถึงและทันเวลา

๕. เพื่อบูรณาการระบบการสั่งการในการป้องกันและบรรเทาสาธารณภัยอย่างมีประสิทธิภาพ

๖. เพื่อสร้างระบบบริหารจัดการสาธารณภัยที่ดีและสอดคล้องกับวิถีวิถีการเกิดภัย

๓. นิยามคำศัพท์

การป้องกัน(Prevention) หมายถึงมาตรการและกิจกรรมต่างๆที่กำหนดขึ้นล่วงหน้าทั้งทางด้าน โครงสร้างและที่มีใช้ด้านโครงสร้างเพื่อลดหรือควบคุมผลกระทบในทางลบจากสาธารณภัย

การลดผลกระทบ (Mitigation) หมายถึงกิจกรรมหรือวิธีการต่างๆเพื่อหลีกเลี่ยงและลดผลกระทบทาง ลบจากสาธารณภัยและยังหมายถึงการลดและป้องกันมิให้เกิดเหตุหรือลดโอกาสที่อาจก่อให้เกิดสาธารณภัย

การเตรียมความพร้อม(Preparedness) หมายถึงมาตรการและกิจกรรมที่ดำเนินการล่วงหน้าก่อนเกิด ภัยเพื่อเตรียมพร้อมการจัดการในสถานการณ์ฉุกเฉินให้สามารถรับมือกับผลกระทบจากสาธารณภัยได้ อย่างทันการณ์ และมีประสิทธิภาพ

การจัดการในภาวะฉุกเฉิน (Emergency Management) หมายถึงการจัดตั้งองค์กรและการบริหารจัดการ ด้านต่างๆเพื่อรับมือกับในการจัดการสถานการณ์ฉุกเฉินทุกรูปแบบโดยเฉพาะอย่างยิ่งการเตรียมความพร้อมรับมือและการฟื้นฟูบูรณะ

การฟื้นฟูบูรณะ (Rehabilitation) หมายถึงการฟื้นฟูสภาพเพื่อทำให้สิ่งที่ถูกกระทบ หรือได้รับความเดือดร้อน จากสาธารณภัย ได้รับการช่วยเหลือแก้ไขให้กลับคืนสู่สภาพเดิมหรือดีกว่าเดิม รวมทั้งให้ผู้ประสบภัยสามารถ ดำรงชีวิต ตามสภาพปกติได้โดยเร็ว

หน่วยงานของรัฐหมายถึง ส่วนราชการรัฐวิสาหกิจองค์การมหาชนและหน่วยงานอื่นของรัฐแต่ไม่ หมายความว่ารวมถึงองค์กรปกครองส่วนท้องถิ่น

องค์กรปกครองส่วนท้องถิ่น หมายถึงองค์การบริหารส่วนตำบล เทศบาลตำบล องค์การบริหารส่วน จังหวัด เมืองพัทยาและ องค์กรปกครองส่วนท้องถิ่นอื่นที่มีกฎหมายจัดตั้ง

องค์กรปกครองส่วนท้องถิ่นแห่งพื้นที่หมายถึงองค์การบริหารส่วนตำบล เทศบาลตำบล และองค์กร ปกครอง ส่วนท้องถิ่นอื่นที่มีกฎหมายจัดตั้ง แต่ไม่หมายรวมถึงองค์การบริหารส่วนจังหวัด และ กรุงเทพมหานคร

ผู้บัญชาการป้องกันและบรรเทาสาธารณภัยแห่งชาติหมายถึงรัฐมนตรีว่าการกระทรวงมหาดไทย

รองผู้บัญชาการป้องกันและบรรเทาสาธารณภัยแห่งชาติหมายถึงปลัดกระทรวงมหาดไทย

ผู้อำนวยการกลางหมายถึง อธิบดีกรมป้องกันและบรรเทาสาธารณภัย

ผู้อำนวยการจังหวัดหมายถึง ผู้ว่าราชการจังหวัด

รองผู้อำนวยการจังหวัดหมายถึง นายกองค้การบริหารส่วนจังหวัด

ผู้อำนวยการอำเภอหมายถึง นายอำเภอ

ผู้อำนวยการท้องถิ่นหมายถึง นายกองค้การบริหารส่วนตำบล

นายกเทศมนตรี **ผู้ช่วยผู้อำนวยการท้องถิ่น**หมายถึง ปลัดองค์กรปกครอง ส่วนท้องถิ่น

เจ้าพนักงานหมายถึงผู้ซึ่งได้รับแต่งตั้งให้ปฏิบัติหน้าที่ในการป้องกันและบรรเทาสาธารณภัย ต่างๆ ตาม พระราชบัญญัติป้องกันและบรรเทาสาธารณภัย พ.ศ.๒๕๕๐

กองอำนาจการป้องกันและบรรเทาสาธารณภัยจังหวัดหมายถึง องค์กรปฏิบัติในการป้องกันและ บรรเทาสาธารณภัยในเขตพื้นที่จังหวัด

กองอำนาจการป้องกันและบรรเทาสาธารณภัยอำเภอหมายถึง องค์กรปฏิบัติในการป้องกันและ บรรเทาสาธารณภัยในเขตอำเภอและทำหน้าที่ช่วยเหลือจังหวัดในการป้องกันและบรรเทาสาธารณภัย

กองอำนาจการป้องกันและบรรเทาสาธารณภัยท้องถิ่นแห่งพื้นที่หมายถึง องค์กรปฏิบัติในการป้องกัน และบรรเทาสาธารณภัยในเขตองค์การบริหารส่วนตำบล/เทศบาลตำบล และเป็นหน่วยเผชิญเหตุเมื่อเกิดสาธารณ ภัยขึ้น ในพื้นที่

๔. การจัดตั้งกองอำนวยการป้องกันและบรรเทาสาธารณภัย

๔.๑ องค์กรปฏิบัติ

๔.๑.๑ กองอำนวยการป้องกันและบรรเทาสาธารณภัย ขององค์การบริหารส่วนตำบลหายโศก หน้าที่ เป็นหน่วยงานของผู้อำนวยการท้องถิ่น และให้มีที่ทำการโดยใช้พื้นที่ สำนักงานองค์การบริหารส่วนตำบล หายโศก เป็นสำนักงานของผู้อำนวยการท้องถิ่น มีนายกองค์การบริหารส่วนตำบลพุทไธสง เป็นผู้อำนวยการ และมีปลัดองค์การบริหารส่วนตำบลหายโศก เป็นผู้ช่วยผู้อำนวยการ กำหนดผู้ใหญ่บ้านและภาคเอกชนในพื้นที่ร่วม ปฏิบัติงานในกองอำนวยการป้องกันและบรรเทาสาธารณภัยรับผิดชอบ ในการป้องกันและบรรเทาสาธารณภัยในเขตองค์การบริหารส่วนตำบลหายโศก และเป็นหน่วยเผชิญเหตุเมื่อเกิดภัยพิบัติ

๔.๑.๒ ภารกิจของกองอำนวยการป้องกันและบรรเทาสาธารณภัยองค์การบริหารส่วนตำบลหายโศก

(๑) อำนวยการควบคุมปฏิบัติงานและประสานการปฏิบัติเกี่ยวกับการดำเนินการป้องกันและบรรเทา สาธารณ ภัยในเขตพื้นที่องค์การบริหารส่วนตำบลพุทไธสง

(๒) สนับสนุนกองอำนวยการป้องกันและบรรเทาสาธารณภัย ซึ่งมีพื้นที่ติดต่อใกล้เคียง หรือเขตพื้นที่ อื่น เมื่อได้รับการร้องขอ

(๓) ประสานกับส่วนราชการและหน่วยงานที่เกี่ยวข้องในเขตพื้นที่รวมทั้งประสานความมี รับผิดชอบ ร่วมมือกับภาคเอกชนในการปฏิบัติการป้องกันและบรรเทาสาธารณภัยทุกขั้นตอน

๔.๒ โครงสร้างและหน้าที่ของกองอำนวยการป้องกันและบรรเทาสาธารณภัยองค์การบริหารส่วน ตำบลหายโศก

๔.๒.๑ โครงสร้างกองอำนวยการป้องกันและบรรเทาสาธารณภัยองค์การบริหารส่วนตำบลหายโศก

ประกอบด้วย ๕ ฝ่าย ได้แก่

(๑) ฝ่ายอำนวยการ ทำหน้าที่อำนวยการ ควบคุม กำกับดูแลในการป้องกันและบรรเทาสาธารณภัยให้ เป็นไป อย่างมีประสิทธิภาพและประสิทธิผลรวมทั้งวางระบบการติดตามติดต่อสื่อสารในการป้องกันและบรรเทา สาธารณภัย ระหว่างกองอำนวยการป้องกันและบรรเทาสาธารณภัยทุกระดับ และฝ่ายที่เกี่ยวข้องให้การติดต่อ เป็นไปอย่างรวดเร็ว ต่อเนื่องและเชื่อถือได้ตลอดเวลา

(๒) ฝ่ายแผนและโครงการ ทำหน้าที่เกี่ยวกับงานการวางแผนการป้องกันและบรรเทาสาธารณภัยการ พัฒนา แผนงานการพัฒนาเกี่ยวกับการป้องกันและบรรเทาสาธารณภัยในทุกขั้นตอนงาน ติดตามประเมินผล การฝึกซ้อม แผนงานการจัดฝึกอบรมต่างๆ และงานการจัดทำโครงการเกี่ยวกับการป้องกันและบรรเทาสาธาณ ภัย

(๓) ฝ่ายป้องกันและปฏิบัติการ ทำหน้าที่ติดตามสถานการณ์รวบรวมข้อมูลประเมินสถานการณ์ที่อาจ เกิดขึ้นวาง มาตรการต่างๆ ในการป้องกันภัย มิให้เกิดขึ้นหรือเกิดขึ้นแล้วให้ได้รับความเสียหายน้อยที่สุดจัด ระเบียบแจ้งเตือนภัยการ ช่วยเหลือประชาชนผู้ประสบภัยงานการข่าวการรักษาความปลอดภัยและการปฏิบัติ จิตวิทยา

(๔) ฝ่ายฟื้นฟูบูรณะ ทำหน้าที่สำรวจความเสียหายและความต้องการด้านต่างๆจัดทำบัญชีผู้ประสบสาธาณภัยประสานกับทุกหน่วยงานที่เกี่ยวข้องกับการสงเคราะห์ผู้ประสบสาธาณภัยเพื่อให้การสงเคราะห์และฟื้นฟูคุณภาพชีวิตทั้งทางด้านร่างกายและจิตใจแก่ผู้ประสบสาธาณภัยดำเนินการฟื้นฟูบูรณะสิ่งที่เสียหายให้กลับคืนสู่สภาพเดิมหรือใกล้เคียงกับสภาพเดิมให้มากที่สุด

(๕) ฝ่ายประชาสัมพันธ์ ทำหน้าที่เป็นเจ้าหน้าที่เกี่ยวกับการประชาสัมพันธ์เผยแพร่ความรู้เกี่ยวกับการป้องกันและบรรเทาสาธาณภัยและการแถลงข่าวข้อเท็จจริงเกี่ยวกับความเสียหายและความช่วยเหลือให้แก่สื่อมวลชนและประชาชนทั่วไปได้ทราบ

๔.๓ การบรรจุกำลังพล

๔.๓.๑ ในภาวะปกติใช้กำลังเจ้าหน้าที่ขององค์การบริหารส่วนตำบลพุทไธสงเป็นหลัก

๔.๓.๒ เมื่อคาดว่าจะเกิดหรือเกิดสาธาณภัยขึ้นในพื้นที่ใด ให้กองอำนวยการป้องกันและบรรเทาสาธาณ

ภัยเข้าควบคุมสถานการณ์ปฏิบัติหน้าที่และเพื่อช่วยเหลือประชาชนให้พื้นที่โดยเร็วและรายงานให้ผู้อำนวยการอำเภอพุทไธสง ทราบทันที

๕. สถานที่ตั้ง

ตั้งอยู่ ณ ที่ทำการองค์การบริหารส่วนตำบลหายโศก บ้านสามเหลี่ยม หมู่ที่๑๒ ตำบลหายโศก อ.พุทไธสง จังหวัดบุรีรัมย์ ๓๑๑๒๐

๖. แนวทางปฏิบัติ

เพื่อเตรียมการด้านทรัพยากร ระบบการปฏิบัติการและเตรียมความพร้อมไว้รองรับสถานการณ์สาธาณภัย ที่อาจเกิดขึ้นในพื้นที่รับผิดชอบได้อย่างมีประสิทธิภาพหลักการปฏิบัติให้องค์การบริหารส่วนตำบลและหน่วยงานที่เกี่ยวข้องจัดเตรียมและจัดหาทรัพยากรที่จำเป็น เพื่อการป้องกันและบรรเทาสาธาณภัยเหมาะสมกับผลการประเมินความเสี่ยงและความอ่อนแอของพื้นที่รวมทั้งการวางแผนทางการปฏิบัติการให้ พร้อมเผชิญสาธาณภัย และดำเนินการฝึกซ้อมตามแผนที่กำหนดอย่างสม่ำเสมอ เป็นประจำเพื่อให้เกิดความพร้อม ในทุกด้านและทุกภาคส่วนในเขตพื้นที่องค์การบริหารส่วนตำบลหายโศก

หลักการปฏิบัติ	แนวทางปฏิบัติ
๑. การป้องกันและลดผลกระทบ ๑.๑ การวิเคราะห์ความเสี่ยงภัย	- ประเมินความเสี่ยงภัยและความอ่อนแอในเขตพื้นที่โดยพิจารณาจากข้อมูลสถิติการเกิดภัยและจากวิเคราะห์ข้อมูลสภาพแวดล้อมต่างๆ - จัดทำแผนที่เสี่ยงภัยแยกตามประเภทภัย
๑.๒ การเตรียมการด้านฐานข้อมูลและระบบสารสนเทศ	- จัดทำฐานข้อมูลเพื่อสนับสนุนการบริหารจัดการ - พัฒนาระบบเชื่อมโยงข้อมูลด้านสาธาณภัยระหว่างหน่วยงานให้มีประสิทธิภาพและสามารถใช้งานได้ - กระจายข้อมูลด้านสาธาณภัยไปยังหน่วยงานที่มีปฏิบัติการ

หลักการปฏิบัติ	แนวทางปฏิบัติ
<p>๑.๓ การส่งเสริมให้ความรู้และสร้างความรู้ความเข้าใจแก่ประชาชนเกี่ยวกับความปลอดภัยและบรรเทาสาธารณภัย</p>	<ul style="list-style-type: none"> - สนับสนุนให้สื่อประชาสัมพันธ์ให้มีบทบาทในการประชาสัมพันธ์เพื่อปลูกฝังจิตสำนึกด้านความปลอดภัยอย่างต่อเนื่อง - เผยแพร่และเสริมสร้างความรู้ความเข้าใจแก่ประชาชนเกี่ยวกับความปลอดภัยในชีวิตประจำวัน - พัฒนารูปแบบและเนื้อหาการรณรงค์ประชาสัมพันธ์ชัดเจนเข้าใจง่ายเหมาะสม เข้าถึงกลุ่มเป้าหมายแต่ละและเป็นที่น่าสนใจ - ส่งเสริมและสนับสนุนให้องค์กรเครือข่ายในการบูรณาการรณรงค์ทุกภาคส่วนทั้งภาครัฐเอกชน และอาสาสมัครต่างๆมีส่วนร่วมในการรณรงค์ในเรื่องความปลอดภัยอย่างต่อเนื่อง
<p>๑.๔ การเตรียมการป้องกันด้านโครงสร้างเครื่องหมายสัญญาณเตือนภัย</p>	<ul style="list-style-type: none"> - จัดหาพื้นที่รองรับน้ำและกักเก็บน้ำ - สร้างอาคารหรือสถานที่เพื่อเป็นสถานที่หลบภัยพื้นที่ที่การหนีภัยหรือไม่มีพื้นที่หลบภัยได้เหมาะสม - ก่อสร้าง/ปรับปรุงเส้นทางเพื่อการส่งกำลังบำรุงเส้นทางไปสถานที่หลบภัยให้ใช้งานได้
<p>๒. การเตรียมความพร้อม</p> <p>๒.๑ ด้านการจัดระบบปฏิบัติการฉุกเฉิน</p>	<ul style="list-style-type: none"> - จัดทำคู่มือและจัดทำแผนปฏิบัติการฉุกเฉินมีการฝึกซ้อมแผน - จัดเตรียมระบบการติดต่อสื่อสารหลักและสื่อ - กำหนดแนวทางการประชาสัมพันธ์ข่าวสารแก่ประชาชนและเจ้าหน้าที่ - จัดเตรียมระบบการแจ้งเตือนภัยและส่งสัญญาณเตือนภัยให้ประชาชนและเจ้าหน้าที่ได้รับทราบล่วงหน้า - จัดเตรียมเส้นทางอพยพและจัดเตรียมสถานที่ปลอดภัยสำหรับคนและสัตว์เลี้ยง - กำหนดมาตรการรักษาความปลอดภัยความสงบเรียบร้อยรวมทั้งการควบคุมการจราจรและการสัญจรภายในเขตพื้นที่ - จัดระบบการดูแลสิ่งของบริจาคและการสงเคราะห์ผู้ประสบภัย - จัดทำบัญชีรายชื่อคนที่ต้องช่วยเหลือ

หลักการปฏิบัติ	แนวทางปฏิบัติ
๒.๒ ด้านบุคลากร	<ul style="list-style-type: none"> - ประเมินความเสี่ยงภัยและความล่อแหลมในเขตพื้นที่ โดยพิจารณาจากข้อมูลสถิติการเกิดภัยและจากการวิเคราะห์ข้อมูลสภาพแวดล้อมต่างๆ - จัดทำแผนที่เสี่ยงภัยแยกตามประเภทภัย
๒.๓ ด้านเครื่องจักรกลยานพาหนะ วัสดุ อุปกรณ์เครื่องมือเครื่องใช้และพลังงาน	<ul style="list-style-type: none"> - จัดเตรียมเครื่องจักรกลยานพาหนะเครื่องมือวัสดุ อุปกรณ์ที่จำเป็นให้พร้อมใช้งานได้ทันที - จัดทำบัญชีเครื่องจักรกลยานพาหนะเครื่องมือวัสดุ อุปกรณ์ของหน่วยงานภาคีเครือข่ายทุกภาคส่วน - พัฒนาเครื่องจักรกลเครื่องมือวัสดุอุปกรณ์ด้านสาธารณภัยให้ทันสมัย - จัดหาเครื่องมือและอุปกรณ์ที่จำเป็นพื้นฐานสำหรับชุมชน - จัดเตรียมระบบเตือนภัย - จัดหาน้ำมันเชื้อเพลิง/แหล่งพลังงานสำรอง
๒.๔ ด้านการเตรียมรับสถานการณ์	<ul style="list-style-type: none"> - จัดประชุมหน่วยงานที่เกี่ยวข้องกับการป้องกันบรรเทาสาธารณภัยเช่นสถานพยาบาล ไฟฟ้าประปา ผู้นำชุมชน ฯลฯ - มอบหมายภารกิจความรับผิดชอบให้แก่หน่วยงาน - กำหนดผู้ประสานงานที่สามารถติดต่อได้ตลอดเวลา

การปฏิบัติในภาวะฉุกเฉิน

วัตถุประสงค์

๑. เพื่อดำเนินการระงับภัยที่เกิดขึ้นหรือลดความรุนแรงของภัยที่เกิดขึ้นยุติลงโดยเร็วโดยการประสานความร่วมมือจากทุกภาคส่วน

๒. เพื่อรักษาชีวิตทรัพย์สินและสถานะแวดล้อมที่ได้รับผลกระทบจากการเกิดภัยพิบัติ

หลักการปฏิบัติ

คณะกรรมการป้องกันและบรรเทาสาธารณภัยหมู่บ้าน/ชุมชนกองอำนวยการป้องกันและบรรเทา สาธารณภัยองค์การบริหารส่วนตำบลพุทไธสง หรือกองอำนวยการป้องกันและบรรเทาสาธารณภัยอำเภอพุทไธสง และหน่วยงานที่เกี่ยวข้องดำเนินการตามขั้นตอนและวิธีปฏิบัติดังนี้

๑. กรณีเมื่อเกิดสาธารณภัยระดับหมู่บ้าน/ชุมชน

หลักการปฏิบัติ	แนวทางปฏิบัติ
๑. การแจ้งเหตุ	<p>ประชาชน / อาสาสมัคร/ คณะกรรมการฯ ฝ่ายแจ้งเตือนภัยแจ้งเหตุให้ประธานคณะกรรมการป้องกันและบรรเทาสาธารณภัยหมู่บ้าน/ชุมชนและผู้อำนวยการท้องถิ่น/ผู้ที่ผู้อำนวยการท้องถิ่นมอบหมายทราบโดยทางวิทยุสื่อสาร/โทรศัพท์</p> <p>-วิทยุสื่อสารความถี่๑๖๒.๘๐๐ MHz</p> <p>-โทรศัพท์สายด่วน๐๖๕-๓๓๕๘๖๔๖</p>
๒. การระงับเหตุ	<p>คณะกรรมการป้องกันและบรรเทาสาธารณภัยหมู่บ้าน/ชุมชน/อปพร./มิสเตอร์เตือนภัย/OTOS/อาสาสมัครต่างๆ เข้าระงับเหตุตามแผนป้องกันและบรรเทาสาธารณภัยชุมชน</p>
๓. การประสานหน่วยงานต่างๆ	<p>-กรณีผู้บาดเจ็บให้ประสานสถานพยาบาลในพื้นที่/ข้างเคียง</p> <p>-วิทยุสื่อสารความถี่๑๖๒.๘๐๐ MHz</p> <p>-โทรศัพท์สาย๐๖๕-๓๓๕๘๖๔๖</p> <p>-กรณีเกินศักยภาพของหมู่บ้าน/ชุมชนในการระงับภัยให้ประธานคณะกรรมการป้องกันและบรรเทาสาธารณภัยหมู่บ้าน/ชุมชนรายงานต่อผู้อำนวยการท้องถิ่นเพื่อขอความช่วยเหลือ</p>

๒. กรณีสาธารณภัยรุนแรงเกินกว่าระดับหมู่บ้าน/ชุมชนจะควบคุมได้

หลักการปฏิบัติ	แนวทางปฏิบัติ
๑. การจัดตั้งศูนย์อำนวยการเฉพาะกิจฯ	- อำนวยการท้องถิ่นออกคำสั่งศูนย์อำนวยการ
๒. การเฝ้าระวังติดตามและรับแจ้งเหตุ ๒๔ ชั่วโมง	- จัดเวรเฝ้าระวังติดตามสถานการณ์
๓. แจ้งข่าวเตือนภัย	<ul style="list-style-type: none"> - แจ้งผู้ประสานงานของหน่วยงานที่เกี่ยวข้อง - แจ้งผ่านทางสื่อต่างๆ - ออกประชาสัมพันธ์เสียงตามสาย
๔. การระงับเหตุ	- ผู้อำนวยการท้องถิ่นเข้าพื้นที่และตั้งศูนย์บัญชาการณเหตุการณ์ในที่เกิดเหตุเพื่อเป็นจุดสั่งการพร้อมจัดบุคลากรเครื่องมือเครื่องใช้อุปกรณ์และยานพาหนะในการระงับเหตุ
๕. การช่วยเหลือผู้ประสบภัย	<ul style="list-style-type: none"> - ปฏิบัติการค้นหาและช่วยเหลือผู้ประสบภัย - ประมพยาบาลผู้ประสบภัยที่เจ็บป่วยเพื่อส่งไปโรงพยาบาลต่อไป - จัดหาปัจจัยสี่ให้แก่ผู้ประสบภัย - ให้การสงเคราะห์ผู้ประสบภัย
๖. การรายงานสถานการณ์	จัดเตรียมเจ้าหน้าที่เพื่อรายงานสถานการณ์ให้ผู้ อำนวยการป้องกันและบรรเทาสาธารณภัยพื้นที่ และอำเภอ กองอำนวยการป้องกันและบรรเทาสาธารณภัยจังหวัด ทราบ จนกระทั่งสถานการณ์ภัยสิ้นสุด
๗. การประสานงานกับหน่วยงานต่างๆ	<ul style="list-style-type: none"> - กรณีต้องขอรับการสนับสนุนจากกองอำนวยการ และบรรเทาสาธารณภัยอปท. ข้างเคียง/ส่วนราชการ ต่างๆในพื้นที่/องค์กรสาธารณกุศลภาคเอกชน หรือ กองอำนวยการป้องกันและบรรเทาสาธารณภัยระดับ ขึ้นไป - วิทยุสื่อสารความถี่ ๑๖๒.๘๐๐ MHz - โทรศัพท์สายด่วน ๐๘๑-๙๔๐๒๒๖๘

๓. กรณีสาธารณสุขรุนแรงเกินกว่าระดับท้องถิ่นจะควบคุมได้

หลักการปฏิบัติ	แนวทางปฏิบัติ
๑. การส่งต่อการควบคุมสถานการณ์ฯ	- กรณีสถานการณ์รุนแรงเกินกว่าศักยภาพของท้องถิ่นไม่สามารถ รับสถานการณ์ได้ให้รายงานต่อผู้อำนวยการอำเภอ ส่งมอบการควบคุมสถานการณ์ต่อไป

การอพยพ

วัตถุประสงค์

เพื่อเป็นการรักษาความปลอดภัยในชีวิตและทรัพย์สินของประชาชนและของรัฐและสามารถดำเนินการ อพยพเคลื่อนย้ายให้เป็นไปอย่างมีระบบสามารถระงับการแตกตื่นเสียชีวิตของประชาชนไปสู่สถานที่ปลอดภัยได้ อย่างมีประสิทธิภาพและเพื่อเป็นการเคลื่อนย้ายส่วนราชการมาอยู่ในเขตปลอดภัยและสามารถให้บริการประชาชนได้

หลักการปฏิบัติ

๑. การเตรียมการอพยพ

หลักการปฏิบัติ	แนวทางปฏิบัติ
๑. จัดทำแผนอพยพในพื้นที่เสี่ยง	- ประชุมผู้ที่เกี่ยวข้อง
๒. เตรียมการเกี่ยวกับการอพยพ	- ประชุมและสำรวจสถานที่ - สถานที่ปลอดภัยสำหรับการอพยพประชาชนและสัตว์เลี้ยง - เส้นทางหลักและสำรองสำหรับอพยพ - ป้ายแสดงสัญญาณเตือนภัยป้ายบอกเส้นทางอพยพที่เส้นทางหลักและเส้นทางรอง - จัดเตรียมเครื่องมืออุปกรณ์ยานพาหนะ ที่จำเป็นต่อการอพยพ - จัดลำดับความสำคัญของการอพยพโดยจัดแบ่งประเภทของบุคคลตามลำดับความสำคัญเร่งด่วน - กำหนดจุดนัดหมายประจำชุมชนและพื้นที่รองการอพยพ - จัดทำคู่มือการอพยพจากสาธารณสุขที่สั้นง่ายต่อการทำความเข้าใจให้ประชาชนได้ศึกษา
๓. จัดเตรียมสรรพกำลังหน่วยปฏิบัติหรือหน่วยอพยพ	ทบทวนและฝึกซ้อมแผนอย่างสม่ำเสมอ
๔. จัดประชุมหรืออบรมให้ความรู้ในการช่วยเหลือตัวเองเมื่ออยู่ในภาวะฉุกเฉิน	ประชุมหรือฝึกอบรม

หลักการปฏิบัติ	แนวทางปฏิบัติ
๕. ทบทวนและฝึกซ้อมแผนระบบเตือนภัยแล อพยพ ประเมินเพื่อให้สามารถประยุกต์ใช้	- ฝึกซ้อมแผนทั้งแบบปฏิบัติการบนโต๊ะและแบบปฏิบัติ การจริง
๖. ตรวจสอบการทำงานระบบสื่อสาร	- ติดต่อกับผู้มีวิทยุส/หรือผู้มีโทรศัพท์มือถือสาร เข้าร่วมในการแจ้งเตือนภัย - ฝึกซ้อมแผนอพยพ
๗. แจ้งประชาชนที่อาศัยและทำงานในพื้นที่ ประชุมหมู่บ้าน/ชุมชน เสี่ยงภัย ว่ามีความเสี่ยงต่อภัยประเภทใด ในหมู่บ้าน/ชุมชนเช่นอุทกภัยอัคคีภัยวาตภัย	

๒. การจัดระเบียบสถานที่อพยพและการรักษาความปลอดภัย

หลักการปฏิบัติ	แนวทางปฏิบัติ
๑. การจัดเตรียมสถานที่ปลอดภัย	- จัดเตรียมพื้นที่ที่เหมาะสมกับจำนวนผู้อพยพและ สัตว์เลี้ยง - จัดเตรียมและดูแลความสะอาดของห้องน้ำอาหาร น้ำดื่มและสิ่งแวดล้อมให้ถูกสุขลักษณะ - จัดเตรียมระบบสาธารณูปโภคพื้นฐาน - จัดระเบียบพื้นที่อพยพโดยแบ่งพื้นที่ให้เป็นสัดส่วน เป็นกลุ่มครอบครัวหรือกลุ่มชุมชน - จัดทำแบบฟอร์มลงทะเบียนผู้อพยพเพื่อเป็นการ ตรวจสอบจำนวนผู้อพยพ - จัดหาสถานที่ปลอดภัยแห่งอื่นไว้รองรับในกรณี ไม่เพียงพอ
๒. การรักษาความปลอดภัย	- จัดระเบียบเวรยามทั้งในสถานที่อพยพและบ้านเรือน ของผู้อพยพ

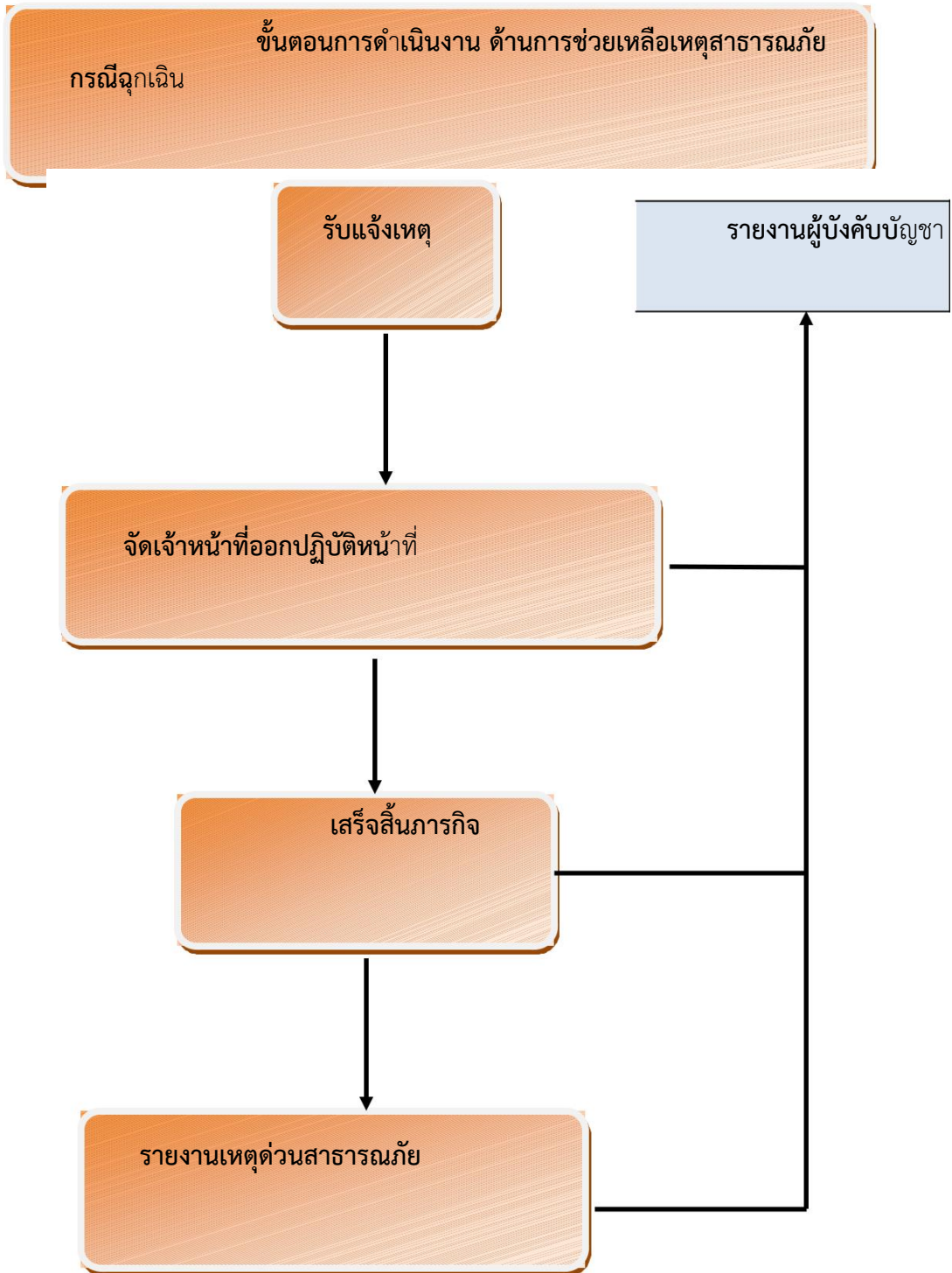
๓. การดำเนินการอพยพขณะเกิดภัย

หลักการปฏิบัติ	แนวทางปฏิบัติ
๑. เรียกประชุมกองอำนาจการป้องกันและบรรเทาสาธารณภัยหมู่บ้าน/ชุมชนเมื่อได้รับข้อมูลแจ้งเตือนจากกออ/หมู่บ้าน/ข้อมูลเครื่องวัดปริมาณน้ำ/มิสเตอร์เตือนภัยฯ	- เรียกประชุมกองอำนาจการป้องกันและบรรเทาสาธารณภัยองค์การบริหารส่วนตำบล
๒. เตรียมความพร้อม/เตรียมความพร้อมระบบเตือนภัยทั้งหมด(สัญญาณเตือนภัยวิทยุสื่อสารโทรศัพท์มือถือหรือระบบเตือนภัยที่มีอยู่ในห้อง)	- เตรียมและตรวจสอบอุปกรณ์

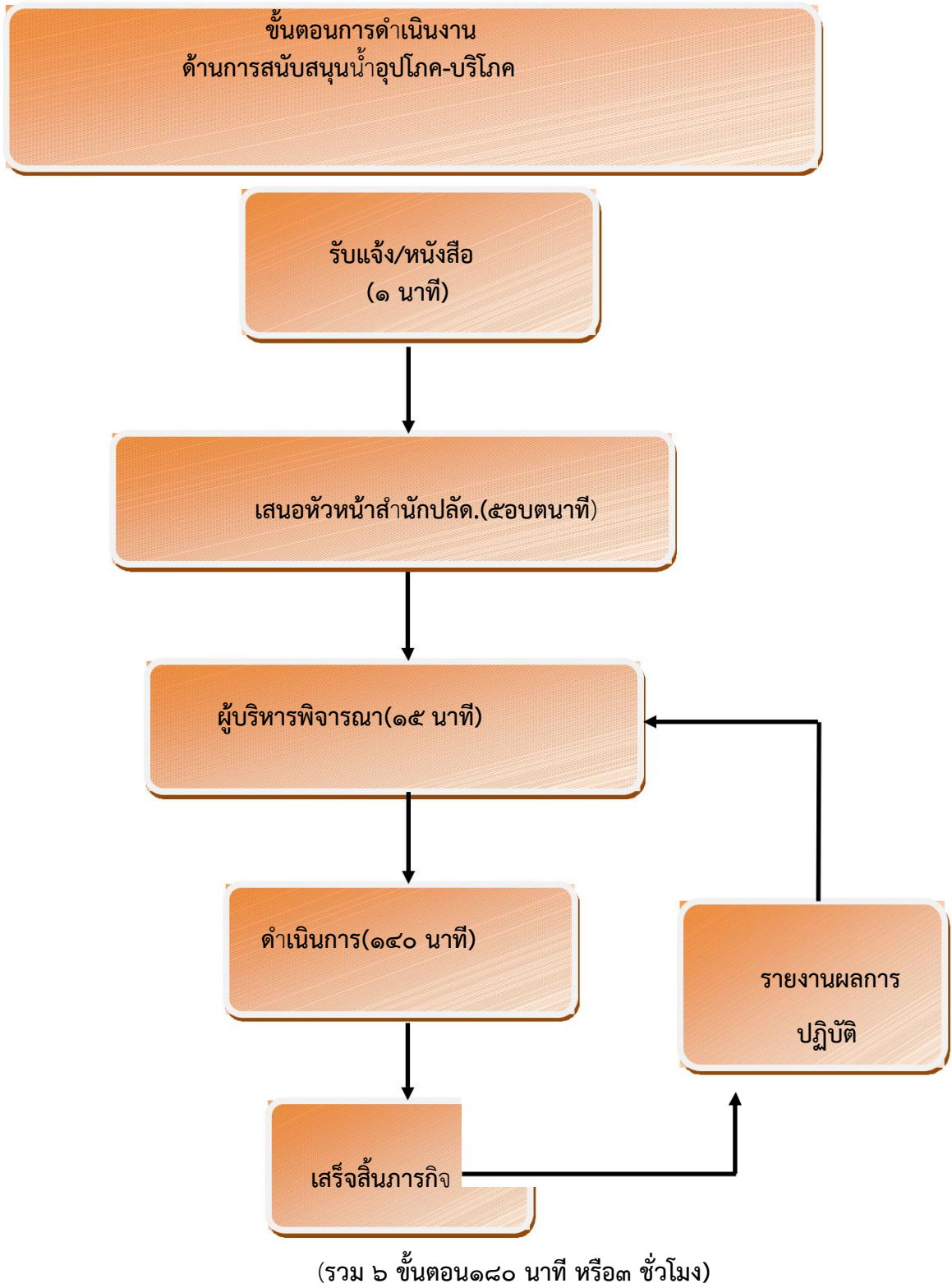
หลักการปฏิบัติ	แนวทางปฏิบัติ
๓. ติดตามสถานการณ์จากทางราชการสื่อมวลชนและอาสาสมัครเตือนภัย	- สั่งการในระหว่างการประชุมกองอำนาจการป้องกันบรรเทาสาธารณภัยองค์การบริหารส่วนตำบลหายโศก
๔. ตรวจสอบข้อมูลที่เป็นในพื้นที่ที่ประสบภัย	- บัญชีรายชื่อผู้อพยพ - บัญชีจำนวนและชนิดของสัตว์เลี้ยงที่จะอพยพ - ยานพาหนะ - อาหารที่สำรองไว้สำหรับคนและสัตว์เลี้ยง
๕. ตรวจสอบระบบเครือข่ายการเตือนภัย	ตรวจสอบสัญญาณวิทยุสื่อสาร
๖. จัดเตรียมสถานที่ปลอดภัยรองรับผู้อพยพสัตว์เลี้ยง	ประสานกับผู้ดูแลสถานที่
เมื่อสถานการณ์เลวร้ายและจำเป็นต้องอพยพ	
หลักการปฏิบัติ	แนวทางปฏิบัติ
๑. ออกประกาศเตือนภัยเพื่ออพยพ	- ฝ่ายผู้ระวางและแจ้งเตือนภัยและฝ่ายสื่อสารคณะกรรมการป้องกันและบรรเทาสาธารณภัยหมู่บ้าน/ชุมชนออกประกาศเตือนภัยเพื่ออพยพให้สัญญาณภัยและประกาศอพยพเช่นเสียงตามสายวิทยุหอกระจายข่าวโทรโข่งนกหวีดหรือสัญญาณเสียง/สัญลักษณ์ต่างๆที่กำหนดให้เป็นสัญญาณเตือนภัยประจำชุมชน/หมู่บ้าน
๒. ส่งผู้อพยพไปยังจุดนัดหมาย/จุดรวมพลเพื่อรับผู้อพยพหรือตามบ้านที่มีผู้ช่วยคนชราเด็กและสัตว์เลี้ยง	- สั่งการในระหว่างการประชุมกองอำนาจการป้องกันบรรเทาสาธารณภัย
๓. การดูแลความปลอดภัยบ้านเรือนผู้อพยพ	จัดเวรออกตรวจตราความเรียบร้อยในพื้นที่ประสบภัย

๔. การดำเนินการอพยพเมื่อภัยสิ้นสุด

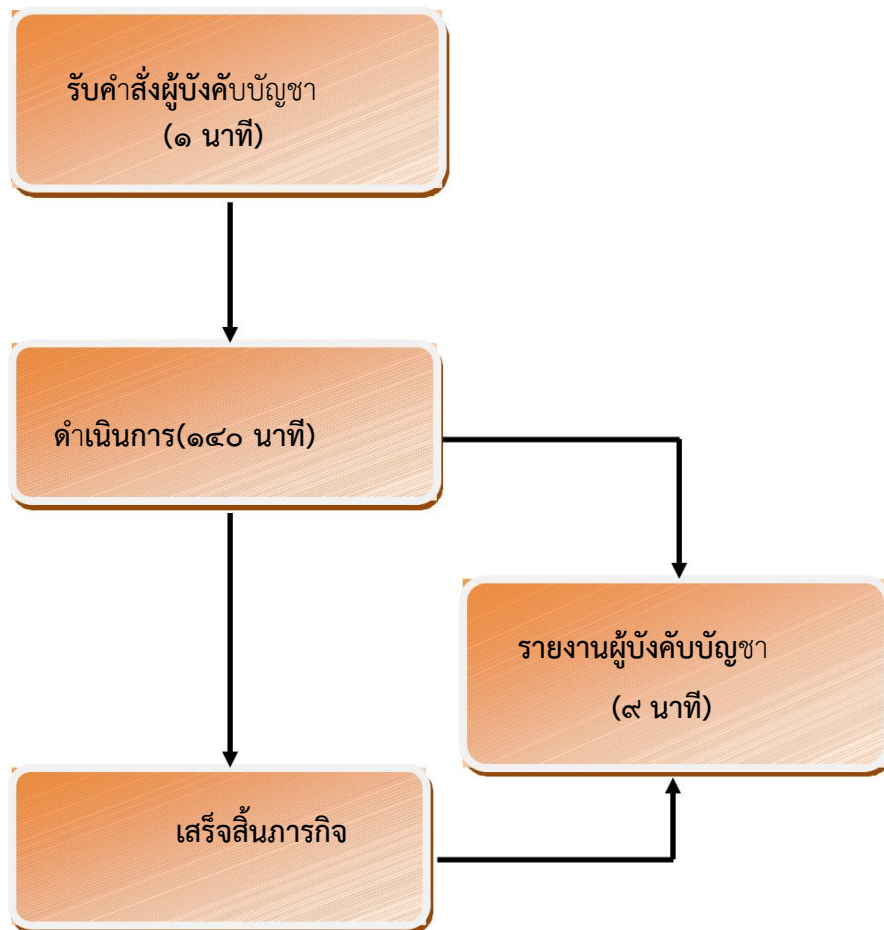
หลักการปฏิบัติ	แนวทางปฏิบัติ
๑. ตรวจสอบพื้นที่ประสบภัย	- สำรวจความเสียหายของพื้นที่ประสบภัยรวมทั้งบ้านเรือนของผู้เสียหาย
๒. ตรวจสอบสภาพถนนที่ใช้เป็นเส้นทางอพยพ	- ตรวจสอบสภาพถนนและยานพาหนะ
๓. แจกแจงแนวทางการอพยพกลับให้ประชาชนได้รับ	ประชุมผู้เกี่ยวข้อง
๔. ตรวจสอบความพร้อมของประชาชนในการอพยพกลับ	จัดการประชุมที่สถานที่ที่ผู้อพยพพักอาศัย
๕. ดำเนินการอพยพประชาชนกลับบ้านเรือน	ชี้แจงในที่ประชุมและดำเนินการอพยพประชาชน



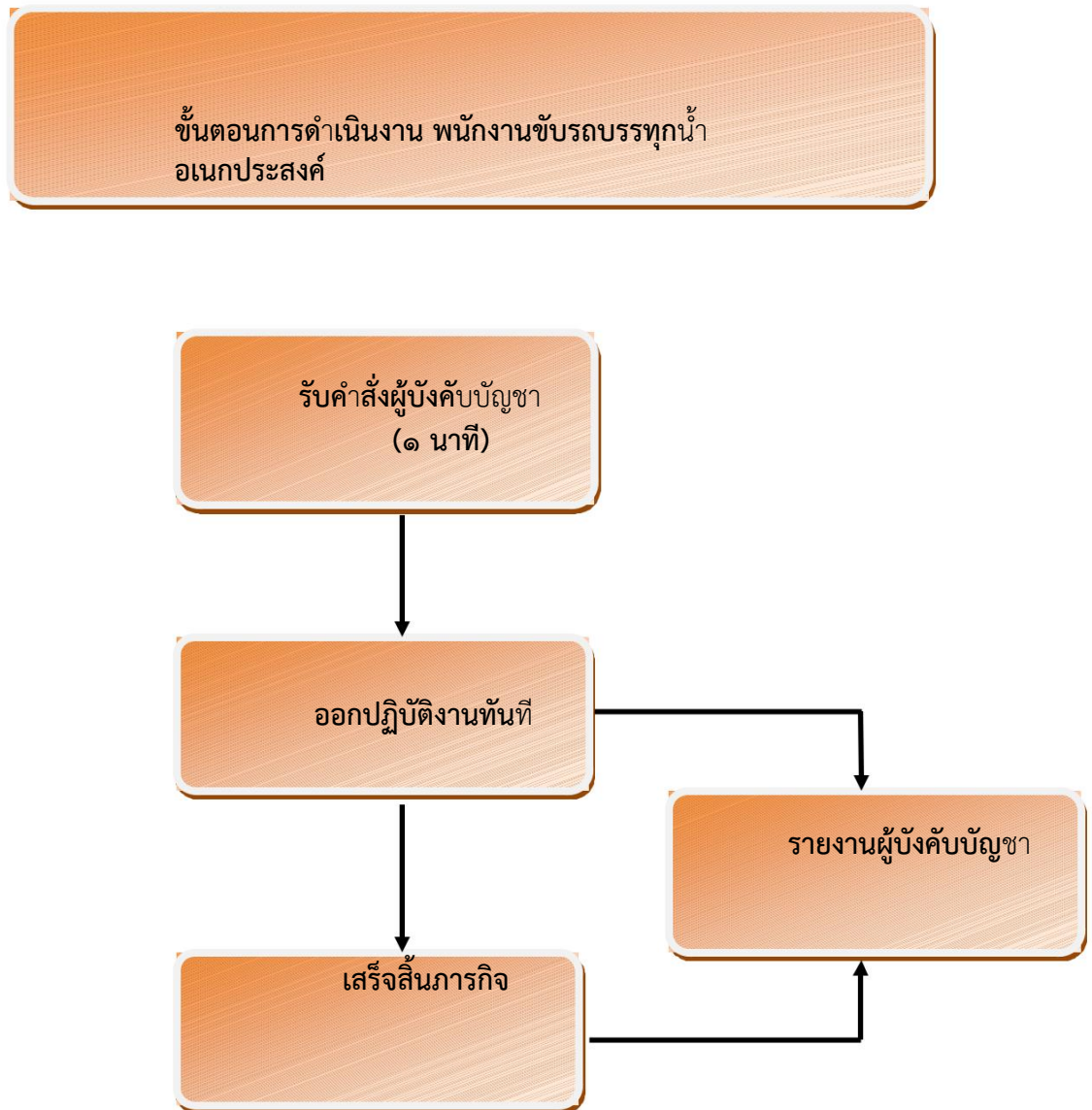
(รวม ๔ ขั้นตอน ปฏิบัติหน้าที่ที่ได้รับแจ้งเหตุ)



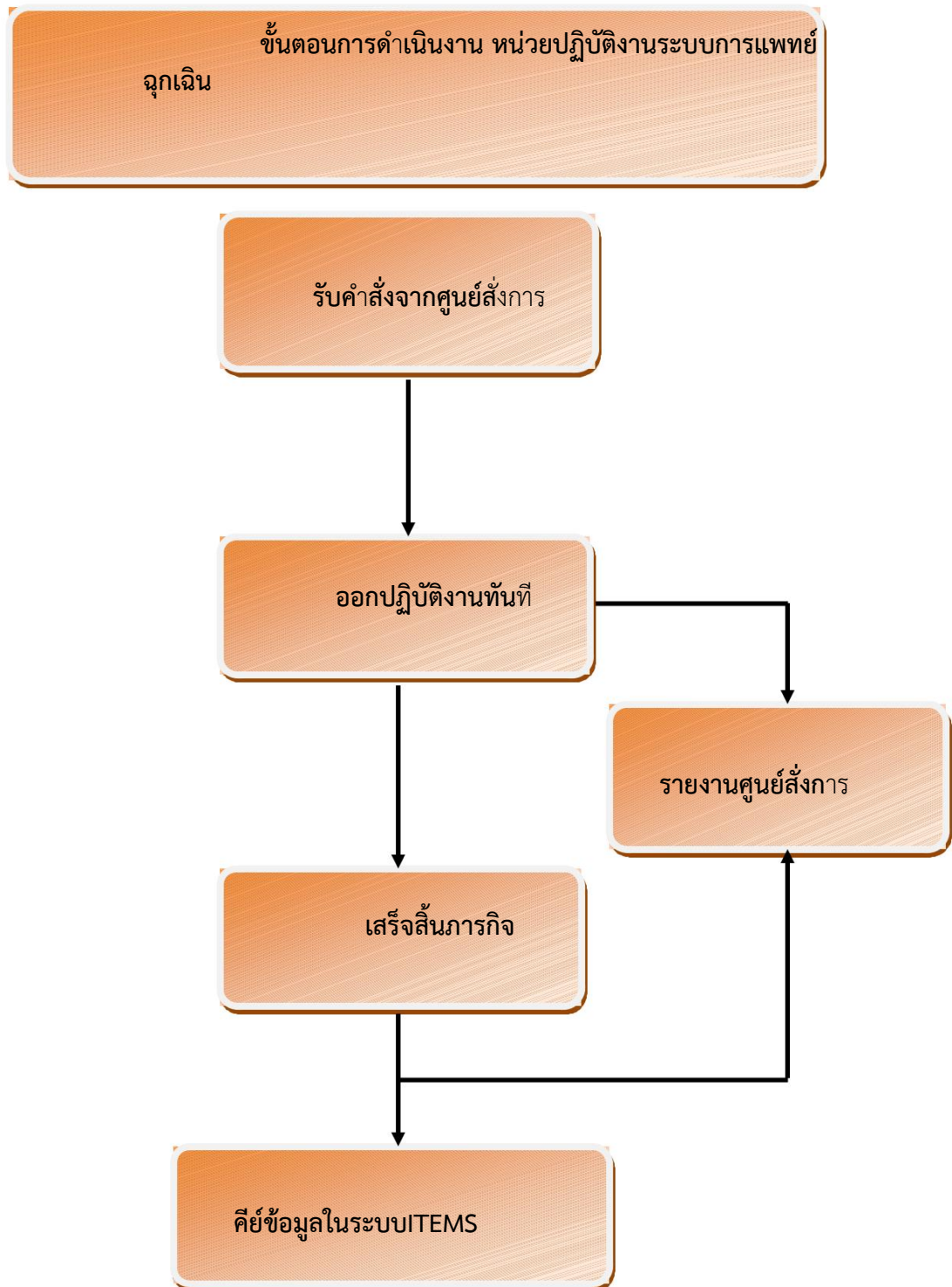
ขั้นตอนการดำเนินงาน
พนักงานขับรถบรรทุกน้ำกรณีส่งน้ำ - บริเวณคาอุปก



(รวม ๓ ขั้นตอน ๑๕๐ นาที หรือ ๒ ชั่วโมง ๓๐ นาที)

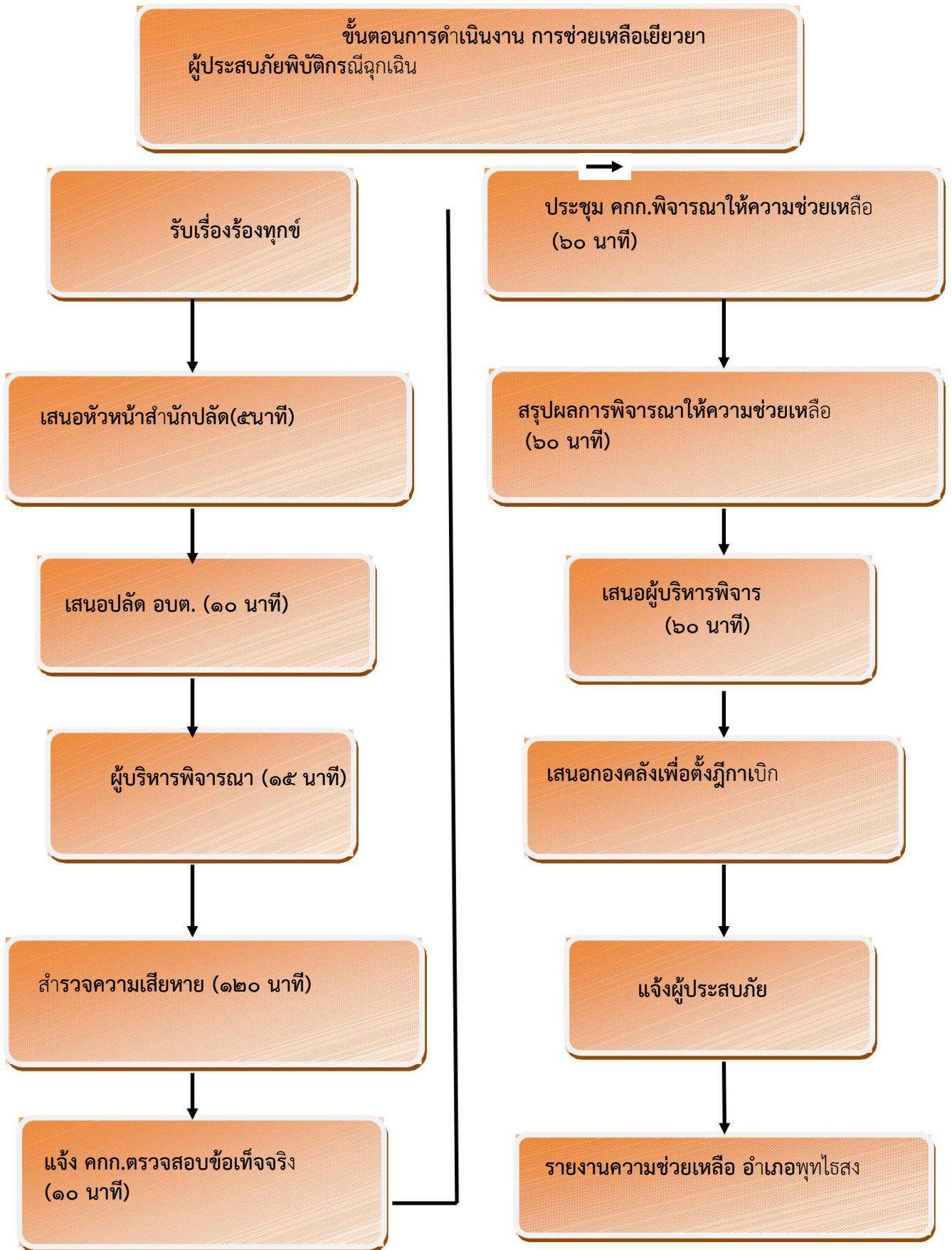


(รวม ๓ ขั้นตอน ปฏิบัติทันทีที่ได้รับคำสั่งจากผู้บังคับบัญชา)



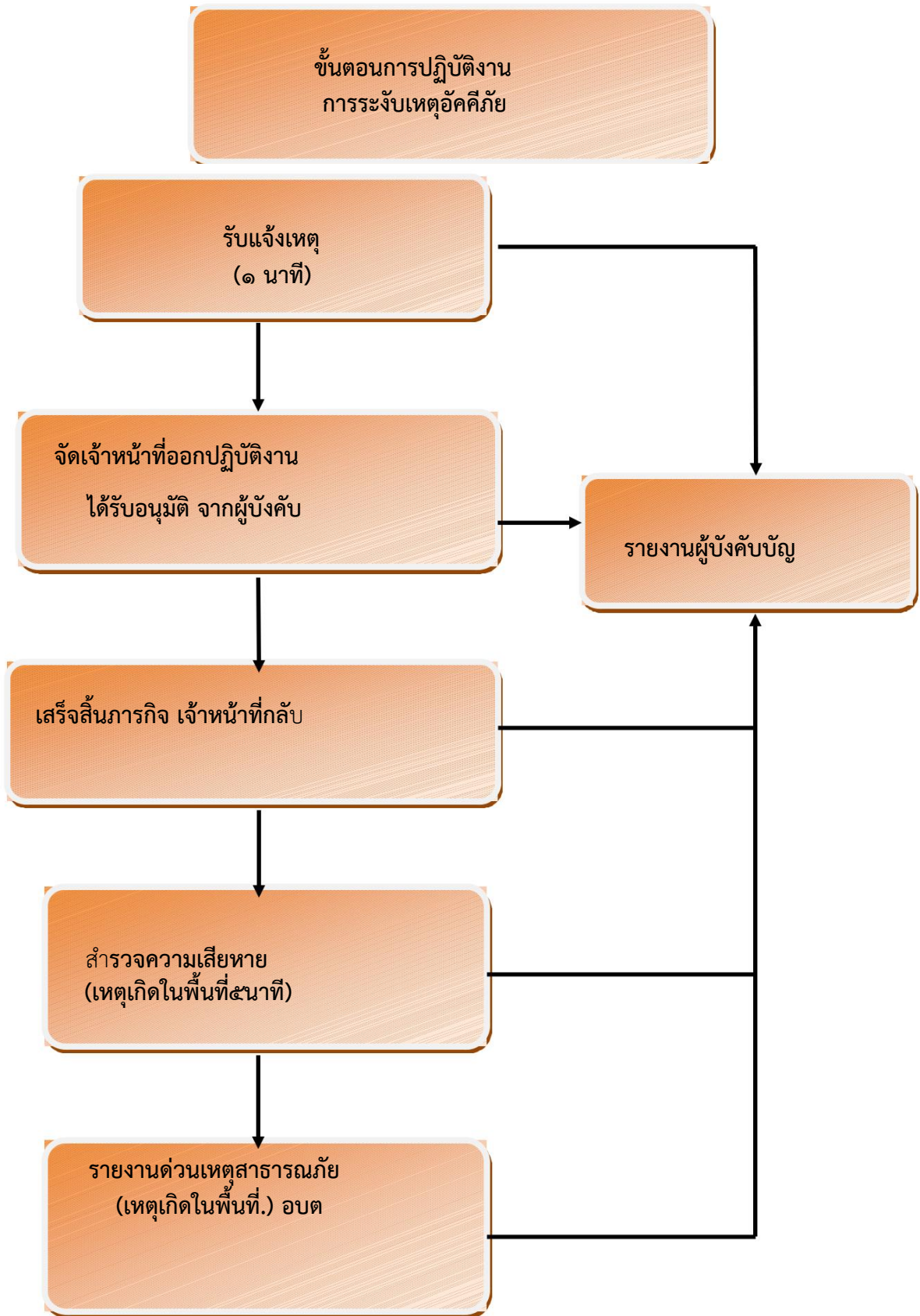
(รวม ๓ ขั้นตอน ปฏิบัติทันทีที่ได้รับคำสั่งจากศูนย์สั่งการ)

แผนปฏิบัติงานป้องกันและบรรเทาสาธารณภัยองค์การบริหารส่วนตำบลหายโศก



(รวม ๑๒ ขั้นตอน ระยะเวลาดำเนินการ ๙๐ วัน นับแต่วันที่เกิดสาธารณภัย)

แผนการปฏิบัติงานป้องกันและบรรเทาสาธารณภัยองค์การบริหารส่วนตำบลหายโศก



(รวม ๓ ขั้นตอนกรณีเกิดเหตุนอกพื้นที่,กรณีเกิดเหตุในพื้นที่รับผิดชอบ)

ภาคผนวก

รายงานเหตุด่วน

ความเร่งด่วน.....

วันที่.....

เดือน.....

พ.ศ.

ที่ปร ๘๕๖๐๑/

จาก นายกองค้การบริหารส่วนตำบลพุทไธสง

ถึง นายอำเภอพุทไธสง

๑. ชนิดของภัย.....

ความรุนแรงของภัย

ลักษณะของภัย() เล็กน้อย ปานกลาง รุนแรง ลักษณะของภัย.....

๒. ช่วงเวลาที่เกิดภัย เริ่มต้นเมื่อ.....วันที่เดือน.....พ.ศ. เวลา.....น.

สิ้นสุดเมื่อวันที่.....เดือน..... พ.ศ. เวลา.....น.

๓. สถานที่เกิดภัย.....

๔. ราษฎรที่ประสบภัย

ความปลอดภัยของประชาชน

() ปลอดภัย/ไม่ได้รับผลกระทบ() ได้รับความ/ไม่ย้ายที่อยู่อาศัย() ไร้ที่อยู่บางส่วน

() ไร้ที่อยู่บางส่วน() อพยพบางส่วน () อพยพทั้งหมด

คน

.....

ราษฎรได้รับความเดือดร้อน.....

..

ครัวเรือน

บาดเจ็บ..... คน

เสียชีวิต..... คน

สูญหาย..... คน

คน

.....

อพยพไปยังพื้นที่ปลอดภัย.....

....

ครัวเรือน

๕. ความเสียหายเบื้องต้น

อาคารสิ่งก่อสร้าง/บ้านเรือน() เสียหายทั้งหลัง จำนวน.....-.....หลัง

() เสียหายบางส่วน จำนวน-.....หลัง

พื้นที่และทรัพย์สินทางการเกษตร.....พืชไร่ นา.....ไร่ สวน.....ไร่ บ่อปลา.....บ่อ

อื่นๆ.....

สิ่งสาธารณประโยชน์(เช่น ถนน ฝาย สะพาน ฯลฯ)

() ถนน.....สาย () ฝายแห่ง() สะพาน.....แห่ง() อื่นๆ.....

.....

.....

.....

- การสื่อสารที่ได้รับผลกระทบ.....
- ประมาณการความเสียหายเบื้องต้น..... บาท
 อื่นๆ(ระบุ).....
๖. รายละเอียดสถานการณ์.....

๗. การบรรเทาภัยในเบื้องต้น.....
๘. เครื่องมือ/อุปกรณ์ที่ใช้.....
๙. การดำเนินงานของส่วนราชการ หน่วยอาสาสมัคร มูลนิธิในพื้นที่.....

(ลงชื่อ).....ผู้รายงาน

(.....)

นายกองค์การบริหารส่วนตำบลหายโศก

คำขออนุญาตรับรองกรณีผู้ประสพภัยหรือเจ้าของหรือผู้ครอบครองทรัพย์สิน
ร้องขอหลักฐานเพื่อรับการสงเคราะห์ หรือบริการอื่นใด

เขียนที่.....

วันที่.....เดือน.....พ.ศ.....

ข้อ๑ ข้าพเจ้า.....อายุ.....ปี สัญชาติ.....

อยู่บ้านเลขที่.....ตรอก/ซอย.....ถนน

.....ตำบล/แขวง.....อำเภอ/เขต

.....จังหวัด.....หมายเลข

โทรศัพท์..... ในฐานะ

ผู้ประสพภัย เจ้าของทรัพย์สิน ผู้ครอบครองทรัพย์สิน

ทายาทโดยธรรมของผู้ประสพภัย/เจ้าของทรัพย์สิน/ผู้ครอบครองทรัพย์สินชื่อ.....

ผู้รับมอบอำนาจของผู้ประสพภัย/เจ้าของทรัพย์สิน/ผู้ครอบครองทรัพย์สินชื่อ.....

ได้รับผลกระทบจากเหตุการณ์.....(ระบุประเภทของสาธารณภัย)

เมื่อวันที่.....เดือน.....พ.ศ.เวลา.....น. (ที่เกิดสาธารณภัย)ได้รับความ
เสียหาย ดังนี้

(๑)

(๒)

(๓)

ข้อ๒ ข้าพเจ้าขอยื่นคำขอต่อ.....

ขอให้ออกหนังสือรับรองไว้เป็นหลักฐานเพื่อ.....

โดยได้แนบเอกสารหลักฐานประกอบการพิจารณา ปรากฏดังนี้(ใส่เครื่องหมาย ใน หน้าข้อความที่ต้องการ)

๑. หลักฐานแสดงสถานภาพความเป็นบุคคลธรรมดา หรือนิติบุคคล

บุคคลธรรมดา

สำเนาบัตรประชาชน หรือสำเนาทะเบียนบ้านหรือเอกสารอื่นใดที่ทางราชการออกให้

สำเนาทะเบียนพาณิชย์(ถ้ามี)

อื่น

นิติบุคคล

สำเนาหนังสือรับรองนิติบุคคล

สำเนาหนังสือบริคณห์สนธิ(ถ้ามี)

สำเนาวัตถุประสงค์ของห้างหุ้นส่วน(ถ้ามีส่วน)

อื่น

- ๒. หลักฐานเอกสารแสดงสิทธิ
- ๓. หนังสือมอบอำนาจ(ถ้ามี)
- ๔. เอกสารการสอบสวนพยาน (ถ้ามี)
- ๕. อื่น

รวม.....ฉบับ

ข้าพเจ้าขอรับรองว่าข้อความดังกล่าวข้างต้นเป็นความจริงทุกประการ

(ลงชื่อ).....ผู้ยื่นคำขอ
(.....)

คำเตือนผู้ใดแจ้งความอันเป็นเท็จ แก่เจ้าพนักงานมีความผิดตราประมวลกฎหมายอาญา๑๓๗มาตรา ๒๖๗ และมาตรา ๒๖๘ หมายเหตุในกรณีผู้ประสพภัย หรือเจ้าของทรัพย์สิน หรือผู้ครอบครองทรัพย์สิน ถึงแก่ความตาย หรือ

ยื่นคำขอได้ด้วยตนเอง ให้ทายาทโดยธรรม ผู้จัดการมรดก หรือผู้รับมอบอำนาจของผู้นั้น แล้วแต่กรณีเป็นผู้ยื่นคำขอ พร้อมแสดง

ทายาท ผู้จัดการมรดก และการมอบอำนาจดังกล่าวด้วย

สำหรับเจ้าหน้าที่

ตรวจสอบแล้วครบถ้วนถูกต้อง

(ลงชื่อ).....ผู้ตรวจสอบ
(.....)

(ลงชื่อ).....ผู้รับรอง
(.....)

(ลงชื่อ).....ผู้รับรอง
(.....)



เลขที่ พร ๘๕๖๐๑/

องค์การบริหารส่วนตำบลห้วยไคร้
ม. ๑๒ ต.ห้วยไคร้ อ.พุนพิน จ.
บุรีรัมย์ ๓๑๑๒๐

หนังสือรับรองผู้ประสบภัยประเภทบุคคลธรรมดา

หนังสือฉบับนี้ให้ไว้เพื่อรับรองว่า.....เกิดวันที่.....เดือน.....

พ.ศ.เลขที่ประจำตัวประชาชน/หนังสือเดินทางเลขที่/อื่นๆ(ถ้ามี).....

ตำบล/อำเภอ/จังหวัด ระบุรหัสไปรษณีย์ ๓๑๑๒๐ โทรศัพท์.....

ที่อยู่ตามทะเบียนบ้านหรือที่อยู่ติดต่อได้.....บ้านเลขที่หมู่ที่.....ถนน.....

ตำบล/อำเภอ/จังหวัด ระบุรหัสไปรษณีย์ ๓๑๑๒๐ เป็นผู้ประสบภัยหรือ

ได้รับผลกระทบจากเหตุการณ์.....(ระบุประเภทของสาธารณภัยและสถานที่เกิดภัย) เมื่อวันที่

..... (วัน เดือน ปี เวลา ที่เกิดภัย)ความเสียหายของผู้ประสบภัย ตามบัญชีความ

เสียหายแนบท้ายหนังสือรับรองของผู้ประสบภัยประเภทบุคคลธรรมดาฉบับนี้

ผู้ประสบภัยมีสิทธิ์ที่จะได้รับการสงเคราะห์และการฟื้นฟูจากหน่วยงานของทางราชการด้านใด หรือหลายด้าน ตามเงื่อนไขหลักเกณฑ์และแนวทางที่หน่วยงานนั้นกำหนดรายละเอียดตามตารางแสดงสิทธิ์ จากทางราชการปรากฏตามแบบแนบท้ายนี้

ให้ไว้ ณ วันที่ เดือน

พ.ศ.

(.....)

นายกองค์การบริหารส่วนตำบลห้วยไคร้

